

SikaTack Panel systeem



Lijmen van gevelpanelen in een geventileerde gevelsysteem

De producten

SikaTack® Panel-10 en SikaTack Panel: Een elastisch polyurethaanlijm, toepasbaar op diverse draagconstructies. Kleur: Ivoor.

Sikatack Panel-50: Een siliconenlijm, elastisch en toepasbaar op diverse draagconstructies. Kleur: Grijs.

SikaTack® Panel Primer: Voorbehandeling diverse ondergronden. Kleur: zwart.

Sika Aktivator-205: Voorbehandeling diverse ondergronden. Kleur: transparant.

Sika® Remover-208: Voor het verwijderen van niet uitgeharde lijm. Kleur: transparant.

SikaTack® Panel Tape: Voor tijdelijke fixering. De dikte 3 mm zorgt tevens voor de juiste lijmlaagdikte tussen de plaat en de achterliggende constructie. Kleur: antraciet of wit



SikaTack Panel Tape



Sika Aktivator-205



SikaTack Panel Primer



Sika Remover



SikaTack Panel Ijm

Klimatologische voorwaarden

De werkrimte moet zo stofvrij en droog mogelijk zijn.

Alle ondergronden en lijmen mogen nooit worden blootgesteld aan directe zonnestrallen, regen, sneeuw of andere directe weersinvloeden. De optimale verwerkingstemperatuur van de producten ligt tussen 15 °C en 25 °C.

Aangezien dit op de bouwplaats moeilijk na te leven kan zijn, mag het SikaTack® Panel Systeem verwerkt worden tussen 5 - 40 °C .

De relatieve luchtvochtigheid mag niet hoger zijn dan 90%. Na het aanbrengen mag de temperatuur gedurende vijf uur niet onder +5 °C komen. De temperatuur van de te verlijmen onderdelen (gevelpanelen, achter-constructies) moet ten minste 3 °C hoger zijn dan het dauwpunt van de lucht, om condensatie op de oppervlakken te voorkomen. De op de productinformatiebladen aangegeven huidvormingstijd (tijd die verstrijkt voordat de lijm een huid heeft gevormd) is gebaseerd op gecontroleerde laboratoriumomstandigheden (gewoonlijk 23°C, 50% R.V.).

Onder omstandigheden met een hogere relatieve vochtigheid zal de huidvormingstijd en de beschikbare tijd om de te verlijmen onderdelen veilig samen te brengen korter worden.

Voorwaarden ten aanzien van de constructie

Lijmvlakken moeten schoon, droog en vetvrij worden gehouden.

Voorkom stilstaand water in de constructie.

Gevelpanelen kunnen met het lijmsysteem op achter constructies van aluminium, geanodiseerd aluminium of, tegen houtrot voorbehandeld hout, bevestigd worden.

De verticale houten regels moeten voldoende breed (ca. 40 mm bij een enkele lijmrups en 80 mm bij dubbele lijmrupsen) en van een verduurzaamde kwaliteit zijn.

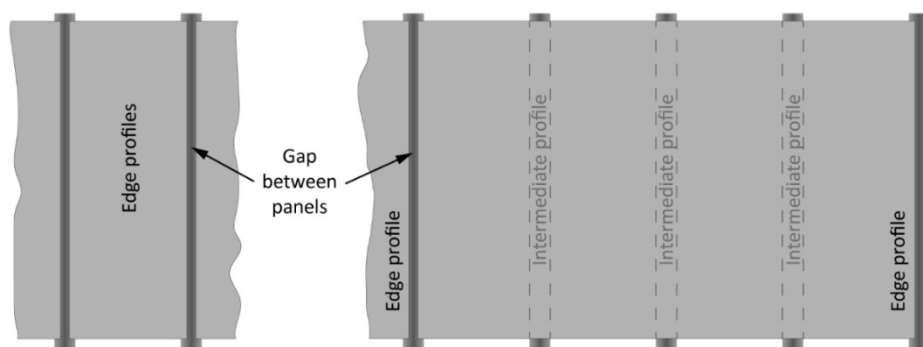
De juiste h.o.h.-afstand van het regelwerk dient aanhouden te worden.

De boven- en onderzijde van het systeem moeten van voldoende grote ventilatieopeningen worden voorzien voor voldoende ventilatie achter de panelen.

De voeg tussen de geïnstalleerde panelen moet voldoende groot zijn om te voorkomen dat de panelen onderling worden samengedrukt ten gevolge van thermische en andere mogelijke bewegingen (zie figuur 1). Het paneel moet een bewijs hebben van de geschiktheid voor het beoogde gebruik.

De hechting van SikaTack® Paneel lijm moet worden getest op projectbasis op originele monsters. Geschikte voorbehandelingen van het oppervlak, gebaseerd op de resultaten van het betreffende laboratoriumrapport, dienen te worden gebruikt.

Het kan noodzakelijk zijn een constructieve berekening uit te voeren om de sterkte en stabiliteit van de constructie te garanderen. Hiervoor kan gebruik gemaakt worden van een zogenaamde “SikaTack Panel Calculator”, die te vinden is op de volgende link: [berekening paneelverlijming.](#)



Figuur 1: Schematisch rail systeem

Werkwijze stap voor stap

Stap 1: Behandeling houten en aluminium regels

Houtvochtigheid maximaal 15%.

SikaTack® Panel Primer goed schudden voor gebruik (de kogel in het blik moet goed hoorbaar zijn)

SikaTack® Panel Primer dun en geheel dekkend aanbrengen met een verfroller.

Voorbehandeling zie tabel hieronder

	SikaTack® Panel en Panel-10	SikaTack® Panel-50
Geanodiseerd aluminium	Sika® Aktivator-205 + SikaTack® Panel Primer	Sika® Aktivator-205
Bruut aluminium	Schuurpad very fine + Sika® Aktivator-205 + SikaTack® Panel Primer	Schuurpad very fine + Sika® Aktivator-205 + SikaTack® Panel Primer
Onbehandeld hout; geschaafd en winddroog vuren	Schuurpad very fine + SikaTack® Panel Primer	Schuurpad very fine + SikaTack® Panel Primer

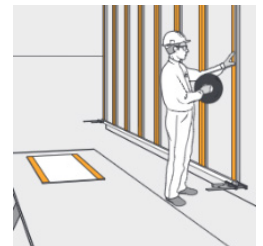
Stap 2: Voorbehandeling lijmvlakken van het gevelpaneel

Verwijder, indien aanwezig, de folie aan de achterzijde van het paneel. Voor Rockpanel ook de beschermfolie aan de decoratieve zijde verwijderen in deze stap! Behandel de panelen volgens het desbetreffende hechtproef rapport. Neem hiervoor eventueel contact op met Sika Nederland B.V.



Stap 3: Aanbrengen kleefband

Na de droogtijd van de Sika Primer kan SikaTack® Panel Tape (12 x 3 mm) over de gehele lengte van de verticale houten regels worden aangebracht. Zorg ervoor dat het regelwerk, waarop Primer is aangebracht, schoon en droog is (eventueel reinigen met een droge borstel). SikaTack® Panel Tape zorgt voor een tijdelijke fixatie en een minimale lijmlaagdikte van 3 mm. Breng SikaTack® Panel Tape altijd aan de buitenzijde van de zaagkant of naad aan. Laat voldoende ruimte over voor de lijmril.

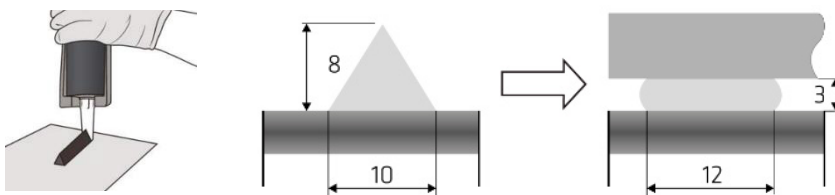


Stap 4: Aanbrengen SikaTack® Panel lijm

- Patronen 300 ml: doorboor het membraan en draai de spuitmond met V-insnijding op het patroon.
 - Worsten 600 ml: snijd de sluitclip ruim voldoende van de worst af. Plaats de worst vervolgens in het pistool, plaats de spuitmond met V-insnijding en schroef de kunststof wartel op de cylinder.
- Gereedschap: een goed hand, lucht of elektrisch pistool.
- Aanbrengen: zorg voor een minimale afstand van 10 mm tussen lijmrups en de tape.



De standaard in spuitmond aanwezige V-insnijding zorgt dat de lijm in een driehoeksvorm van ca. 8 x 12, mm kan worden aangebracht om een optimale lijmverbinding tot stand te brengen, zie figuur 2.



Figuur 2: Afmetingen van de spuitneus en de samengedrukte lijmrups

Stap 5: Verwijderen beschermfolie kleefband

Verwijder de schutfolie van SikaTack® Panel Tape op de plaatsen waar de panelen worden gelijmd.



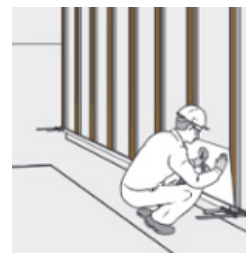
Stap 6: Lijmen, positioneren en fixeren

De verwerkingstijd tussen het aanbrengen van de lijm en het plaatsen van het paneel is maximaal 15 minuten.

Panelen aanbrengen: plaats het paneel in de juiste positie, zonder dat deze al in contact komt met het SikaTack® Panel Tape. Het paneel is nu nog heel licht corrigeerbaar.



Indien juist gepositioneerd, het paneel goed tegen het kleefband aandrukken.

Overtollige, niet uitgeharde lijmresten op de zichtzijde van de plaat moeten onmiddellijk, eventueel in combinatie met Sika® Remover-208, verwijderd worden met een doek.



Droogtijden	Minimale droogtijd*	Maximale verwerkingstijd
SikaTack® Panel-10	n.v.t.	< 15 minuten
SikaTack® Panel	n.v.t.	< 15 minuten
SikaTack® Panel-50	n.v.t.	< 15 minuten
Sika® Aktivator-205	10 minuten	2 uur
SikaTack® Panel Primer	≥ 15 °C 15 minuten ≤ 15°C 30 minuten	8 uur (mits schoon en droog)

*afhankelijk van temperatuur en vochtigheid. De gegevens in de tabel gelden bij 23 °C en 50 % relatieve luchtvochtigheid.

Verbruik *		
	 40 mm	 80 - 100 mm
SikaTack® Panel-10 patroon à 300 ml (doos à 12 patronen)	6 m ₁	3 m ₁
SikaTack® Panel-10 worst à 600 ml (doos à 20 worsten)	12 m ₁	6 m ₁
SikaTack® Panel Tape rol à 33 m ₁ (per stuk)	33 m ₁	16 m ₁
SikaTack® Panel Primer blik à 1000 ml (per stuk of per doos à 4 stuks)	165 m ₁	125 m ₁
Verbruik per blik (bij benadering)*		
SikaTack® Panel Primer blik à 1000 ml (per stuk of per doos à 4 stuks)	± 40 m ₂ plaatmateriaal	
Sika® Aktivator-205 blik à 1000 ml (per stuk of per doos à 4 stuks)	± 75 m ₂ plaatmateriaal	

* Gebaseerd op een plaatafmeting van 1000 x 1000 mm, dikte 6 mm. Verbruik is gemiddeld en kan soms lager of hoger uitvallen.